

**LA FRANÇAISE DES PLACEMENTS**  
173, Boulevard Haussmann  
75008 PARIS

## **PROSPECTUS COMPLET**

**LFP ACTIONS EURO ISR**  
Fonds Commun de Placement

### Table des matières

#### **Prospectus simplifié**

<b>Présentation succincte</b>	<b>P. 2</b>
<b>Informations concernant les placements et la gestion</b>	<b>P. 3</b>
<b>Informations sur les frais, commissions et la fiscalité</b>	<b>P. 5</b>
<b>Informations d'ordre commercial</b>	<b>P. 6</b>
<b>Informations supplémentaires</b>	<b>P. 7</b>

#### **Note détaillée**

<b>Caractéristiques générales</b>	<b>P. 12</b>
<b>Modalités de fonctionnement et de gestion</b>	<b>P. 13</b>
<b>Informations d'ordre commercial</b>	<b>P. 20</b>
<b>Règles d'investissement</b>	<b>P. 20</b>
<b>Règles d'évaluation et de comptabilisation des actifs</b>	<b>P. 21</b>

<b><u>Règlement du FCP</u></b>	<b>P. 23</b>
--------------------------------	--------------

OPCVM CONFORME AUX  
NORMES EUROPEENNES

PROSPECTUS SIMPLIFIE

PARTIE STATUTAIRE

Présentation succincte

**Code ISIN :** FR0010383554 (Tous souscripteurs)  
FR0010383570 (Investisseurs institutionnels)

**Dénomination :** LFP ACTIONS EURO ISR

**Forme juridique :** Fonds commun de placement, de droit français

**Société de gestion :** LA FRANÇAISE DES PLACEMENTS

**Commercialisateurs:**

La Française AM Finance Services  
CMNE  
BCMNE

**Déléataires :**

*Gestionnaire financier par délégation :* LFP-SARASIN AM

*Gestionnaire comptable par délégation :* BNP PARIBAS FUND SERVICES France

**Durée d'existence prévue :** Cet OPCVM a été initialement créé pour une durée de 99 ans

**Dépositaire :** BNP PARIBAS SECURITIES SERVICES

**Commissaire aux comptes:** Cabinet FIDUS

## Informations concernant les placements et la gestion

**Classification** : Actions de pays de la zone euro

**OPCVM d'OPCVM** :

- |  |  |
|--|--|
| <input checked="" type="checkbox"/> < 10% de l'actif net | <input type="checkbox"/> < 20% de l'actif net        |
| <input type="checkbox"/> < 50% de l'actif net            | <input type="checkbox"/> jusqu'à 100% de l'actif net |

**Objectif de gestion** :

Le FCP aura pour objectif de sur-performer l'indice DJ Euro Stoxx dividendes réinvestis.

**Indicateur de référence** :

Le FCP n'est ni indiciel, ni à référence indicielle mais à titre de comparaison a posteriori, le porteur peut se référer à l'indice « DJ Euro Stoxx ».

L'indice DJ Euro Stoxx est un indice composé des valeurs importantes appartenant aux pays membres de la zone euro sélectionnées selon leur capitalisation boursière, le volume de la transaction et le secteur d'activité. L'indice s'efforce de respecter une pondération par pays et par secteur d'activité reflétant au maximum la structure économique de la zone euro. Cet indice comprend environ 300 valeurs.

La performance de l'indice DJ Euro Stoxx est calculée dividendes nets réinvestis.

**Stratégie d'investissement** :

L'actif du Fonds sera investi au minimum à 90% dans les actions des pays de la zone euro, dont la France, et accessoirement en actions internationales.

La sélection des actions se fera majoritairement sur les valeurs composant l'indice DJ Euro Stoxx.

L'actif du Fonds sera en permanence investi au minimum à 75% en actions éligibles au PEA.

Le fonds est en permanence exposé à hauteur de 60% minimum sur un ou plusieurs marchés des actions émises dans les pays de la zone euro.

La gestion, discrétionnaire, est fondée sur une analyse quantitative et qualitative des titres de l'univers d'investissement. Les valeurs sont choisies en fonction de leur potentiel (croissance des résultats, opérations sur le capital, ...), de leurs caractéristiques financières (dont actif net, rendements, niveau d'endettement, etc.) et de leurs ratios de valorisation (notamment le rapport cours/bénéfice).

La sélection des actions se fera majoritairement dans des capitalisations de grandes valeurs mais le FCP se laisse la possibilité d'investir en petites capitalisations dans la limite maximum de 35 % de l'actif net.

La sélection des actifs s'effectue au sein d'un univers d'investissement de valeurs sensibles au développement durable. Le développement durable est défini comme « un développement qui répond aux besoins du présent sans compromettre la capacité des générations futures de répondre aux leurs ». Les sociétés sont analysées selon ces critères de développement durable afin d'apprécier leur sensibilité à ce concept.

LFP-Sarasin utilise pour ce faire les services du département ISR (Investissement Socialement Responsable) de la Banque SARASIN & CIE et/ou d'agences de notation spécialisées.

La méthodologie de notation est disponible sur le site La Française AM Finance Services.

A titre accessoire, le gérant pourra être exposé aux risques de marché autres que ceux de la zone euro et au risque de change.

Le FCP pourra également investir dans la limite de 10% dans des parts ou actions d'OPCVM de droit français, conformes ou non à la directive, ou européens coordonnés.

Pour l'ajustement des liquidités, le FCP se réserve la possibilité d'investir, à hauteur de 10% maximum, en produits de taux court terme et dont la notation sera égale ou supérieure à BBB.

Le FCP pourra également utiliser des instruments dérivés de préférence sur les marchés à terme organisés européens et internationaux, mais se réserve la possibilité de conclure des contrats de gré à gré. Dans ce cadre, le gérant pourra prendre des positions en vue de couvrir et/ou d'exposer le portefeuille, sans recherche de surexposition, sur les risques actions et titres assimilés et/ou sur indices actions pour ajuster le taux d'exposition ou dans le cas de fluctuations importantes des marchés.

Ces opérations seront effectuées dans la limite de 100% maximum de l'actif de l'OPCVM.

Dans le cadre de la gestion de la trésorerie et à titre accessoire, le fonds pourra avoir recours aux dépôts, aux emprunts d'espèces ainsi qu'aux opérations d'acquisition de titres.

***Profil de risque :***

*"Votre argent sera principalement investi dans des instruments financiers sélectionnés par la société de gestion. Ces instruments connaîtront les évolutions et aléas des marchés".*

**Risque de marchés actions :**

Le Fonds est exposé aux marchés actions. Si les marchés baissent, la valeur du fonds baissera. Les investissements du Fonds sont possibles sur les actions de petites et moyennes capitalisations. Le volume de ces titres cotés en bourse est réduit, les mouvements de marché sont donc plus marqués, à la hausse comme à la baisse, et plus rapides que sur les grandes capitalisations. La valeur liquidative du fonds pourra donc avoir le même comportement.

**Risque discrétionnaire :**

Le style de gestion discrétionnaire appliqué au fonds repose sur la sélection des valeurs et sur l'anticipation des différents marchés. Il existe un risque que le fonds ne soit pas investi à tout moment sur les valeurs les plus performantes. La performance du fonds peut donc être inférieure à l'objectif de gestion. La valeur liquidative du fonds peut en outre avoir une performance négative.

**Risque de perte en capital :**

Le FCP n'étant pas garanti, le souscripteur peut perdre une partie de son investissement initial.

Le détail des risques mentionnés dans cette rubrique ainsi que les risques de change et de taux (à titre accessoire) se trouvent dans la note détaillée.

***Souscripteurs concernés :*** Tous souscripteurs

Parts I : montant minimum de souscription initiale de 100.000€, réservée aux investisseurs institutionnels

Parts R : montant minimum de souscription initiale 5 parts, tous souscripteurs

L'investisseur qui souscrit à ce FCP souhaite s'exposer aux marchés actions des pays de la zone euro. Le profil de l'investisseur est de type « offensif » en raison de l'exposition actions.

*Le montant qu'il est raisonnable d'investir dans cet OPCVM dépend de votre situation personnelle. Pour le déterminer, vous devez tenir compte de votre patrimoine personnel, de vos besoins actuels mais également de votre souhait de prendre des risques ou, au contraire, de privilégier un investissement prudent. Il est également fortement recommandé de diversifier vos investissements afin de ne pas les exposer uniquement aux risques de cet OPCVM.*

Durée minimale de placement recommandée : supérieure à cinq ans

#### Informations sur les frais, commissions et la fiscalité

##### Frais et commissions :

*Commissions de souscription et de rachat:*

*Les commissions de souscription et de rachat viennent augmenter le prix de souscription payé par l'investisseur ou diminuer le prix de remboursement. Les commissions acquises à l'OPCVM servent à compenser les frais supportés par l'OPCVM pour investir ou désinvestir les avoirs confiés. Les commissions non acquises reviennent à la société de gestion, au commercialisateur etc.*

Frais à la charge de l'investisseur, prélevés lors des souscriptions et des rachats	Assiette	Taux barème
Commission de souscription non acquise à l'OPCVM	Valeur liquidative x Nombre de parts	<b>Parts I :</b> 0% Taux maximum
		<b>Parts R :</b> 4% Taux maximum
Commission de souscription acquise à l'OPCVM	Valeur liquidative x Nombre de parts	Néant
Commission de rachat non acquise à l'OPCVM	Valeur liquidative x Nombre de parts	Néant
Commission de rachat acquise à l'OPCVM	Valeur liquidative x Nombre de parts	Néant

##### Les frais de fonctionnement et de gestion:

*Ces frais recouvrent tous les frais facturés directement à l'OPCVM, à l'exception des frais de transaction. Les frais de transaction incluent les frais d'intermédiation (courtage, impôts de bourse, etc.) et la commission de mouvement, le cas échéant, qui peut être perçue notamment par le dépositaire et la société de gestion.*

Aux frais de fonctionnement et de gestion peuvent s'ajouter :

- des commissions de surperformance. Celles-ci rémunèrent la société de gestion dès lors que l'OPCVM a dépassé ses objectifs. Elles sont donc facturées à l'OPCVM ;
- des commissions de mouvement facturées à l'OPCVM ;
- une part du revenu des opérations d'acquisition et cession temporaires de titres.

Frais facturés à l'OPCVM	Assiette	Taux / Barème Maximum TTC
Frais de fonctionnement et de gestion TTC (incluant tous les frais hors frais de transaction, de surperformance et frais liés aux investissements dans des OPCVM ou fonds d'investissement)	Actif net	<b>Parts I :</b> 1,00 % TTC
		<b>Parts R :</b> 2,00 % TTC
Commission de surperformance	Actif net	Néant
Prestataires percevant des commissions de mouvement : - Société de gestion	Prélèvement sur chaque transaction	<b>Actions :</b> 0.40% (avec minimum de 120€) <b>Obligations convertibles &lt; 5 ans:</b> 0.06% <b>Obligations convertibles &gt; 5 ans:</b> 0.24% <b>Autres Obligations:</b> 0.024% (avec minimum de 100€) <b>Instruments monétaires :</b> 0.012% (avec minimum de 100€) <b>Swaps:</b> 300€ <b>Change à terme:</b> 150€ <b>Change comptant:</b> 50€ <b>OPCVM:</b> 15€ <b>Hedge Funds:</b> 200€ <b>Futures:</b> 6€ / <b>Options:</b> 2.5€

#### Régime fiscal :

*Avertissement : Selon votre régime fiscal, les plus-values et revenus éventuels liés à la détention de parts de l'OPCVM peuvent être soumis à taxation. Nous vous conseillons de vous renseigner à ce sujet auprès du commercialisateur de l'OPCVM.*

Le FCP LFP ACTIONS EURO ISR est éligible au PEA et s'engage à respecter le ratio minimum de placement de 75% en titres et droits éligibles au PEA.

Informations d'ordre commercial
---------------------------------

#### Conditions de souscription et de rachat :

Les demandes de souscription (en montant ou en cent millièmes de parts) et de rachat (en cent millièmes de parts) sont reçues à tout moment par votre intermédiaire financier habituel au plus tard avant 10h00 le

jour de calcul de valeur liquidative. Elles sont centralisées auprès de La Française AM Finance Services chaque jour de calcul de valeur liquidative à 11h00 (si la Bourse est ouverte à Paris ou le jour de Bourse suivant, à l'exclusion des jours fériés légaux en France) et sont réalisées sur la base de la prochaine valeur liquidative (c'est-à-dire à cours inconnu).

Les règlements y afférant interviennent le deuxième jour de Bourse ouvré non férié qui suit la date de la valeur liquidative.

Parts	Valeur Liquidative d'Origine	Compartiments	Code ISIN	Distribution des revenus	Devise de libellé	Souscripteurs concernés	Montant minimum de souscription initiale (*)
R	100 EUR	Non	FR0010383554	Capitalisation	Euro	Tous souscripteurs	5 parts
I	10 000 EUR	Non	FR0010383570	Capitalisation	Euro	Investisseurs Institutionnels	100.000€

(\*) Le montant minimum de souscription initiale de la part I ne s'applique pas aux clients de La Française AM Gestion Privée

Montant minimum de souscription initiale:

- Part R : 5 parts
- Part I : 100.000€

Montant minimum de souscription ultérieure (parts R & I) : néant

Chaque part peut être divisée en cent millièmes.

**Organisme désigné pour recevoir les souscriptions et les rachats :**

La Française AM Finance Services  
Dont le siège social est 173 boulevard Haussmann 75008 Paris

**Date de clôture de l'exercice :** dernier jour de Bourse ouvert à Paris du mois de juin

**Affectation du résultat :** FCP de capitalisation

**Date et périodicité de calcul de la valeur liquidative :**

Le calcul de la valeur liquidative est réalisé chaque jour de Bourse ouvert à Paris, ou le jour de Bourse suivant, à l'exclusion des jours fériés légaux en France, sur la base des cours de clôture.

**Lieu et modalités de publication ou de communication de la valeur liquidative :**

Locaux de la société de gestion et site internet : [www.lafrancaise-am.com](http://www.lafrancaise-am.com)

**Devise de libellé des parts ou actions :** Euro

**Date de création :**

Cet OPCVM a été agréé par l'Autorité des Marchés Financiers le 31 octobre 2006

Il a été créé le 15 décembre 2006 (la date de création correspond à la date d'attestation de dépôt des fonds pour les FCP).

### Informations supplémentaires

Le prospectus complet de l'OPCVM et les derniers documents annuels et périodiques sont adressés dans un délai d'une semaine sur simple demande écrite du porteur auprès de :

LA FRANÇAISE DES PLACEMENTS  
Département MARKETING  
173, boulevard Haussmann  
75008 PARIS  
Tél. 33(0)1 43 12 01 00  
e-mail: [contact-valeursmobilières@lafrancaise-am.com](mailto:contact-valeursmobilières@lafrancaise-am.com)

Toute demande d'explications complémentaires peut être obtenue, auprès du Département Marketing de LA FRANÇAISE DES PLACEMENTS, par l'intermédiaire de l'adresse e-mail suivante : [contact-valeursmobilières@lafrancaise-am.com](mailto:contact-valeursmobilières@lafrancaise-am.com)

Date de publication du prospectus : 29 septembre 2011

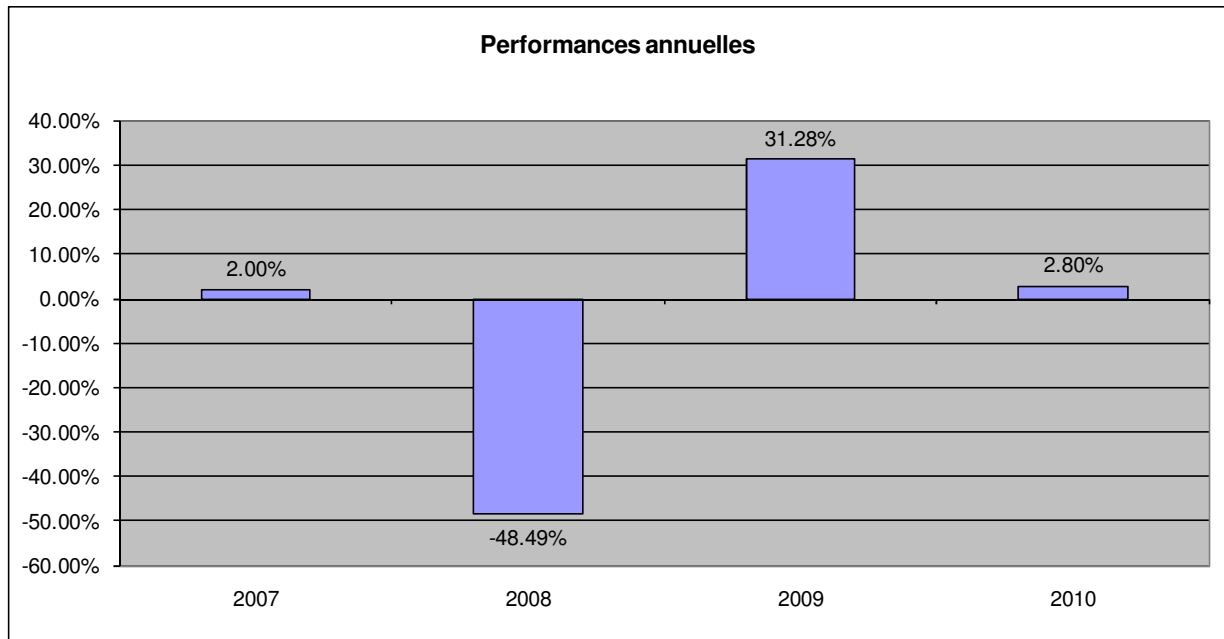
Le site de l'AMF [www.amf-france.org](http://www.amf-france.org) contient des informations complémentaires sur la liste des documents réglementaires et l'ensemble des dispositions relatives à la protection des investisseurs.

Le présent prospectus simplifié doit être remis aux souscripteurs préalablement à la souscription.

**PARTIE B STATISTIQUE**

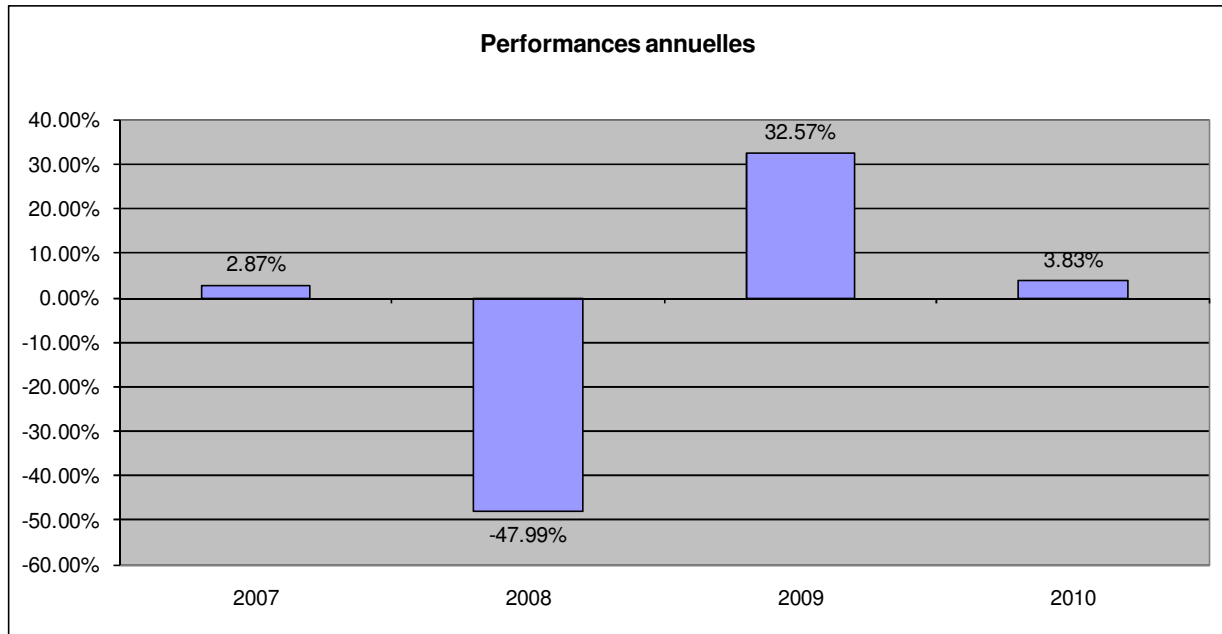
**Performances du FCP au 31/12/2010 :**

**PART R**



<b>Performances annualisées</b>	<b>1 an</b>	<b>3 ans</b>	<b>5 ans</b>
<b>LFP ACTIONS EURO ISR — Part R(€)</b>	2.80%	-11.42%	-
<b>Indicateur de référence</b>	2.48%	-12.12%	-

## PART I



Performances annualisées	1 an	3 ans	5 ans
LFP ACTIONS EURO ISR— Part I (€)	3.83%	-10.54%	-
Indicateur de référence	2.48%	-12.12%	-

### AVERTISSEMENT ET COMMENTAIRES EVENTUELS

*Les performances passées ne préjugent pas des performances futures.*

*Elles ne sont pas constantes dans le temps.*

*Les calculs de performance sont réalisés coupons nets réinvestis*

Une performance calculée sur une durée inférieure à un an ne peut en aucun cas être affichée.  
Les performances affichées doivent être calculées coupon réinvesti.

## LFP ACTIONS EURO ISR PART R

### Présentation des frais facturés à l'OPCVM au cours du dernier exercice clos au 30/06/2011

Frais de Fonctionnement et de gestion	2.00%
Coût induit par l'investissement dans d'autres OPCVM ou fonds d'investissement :	0.00%
- des coûts liés à l'achat d'OPCVM et fonds d'investissement	0.00%
- déduction faites des rétrocessions négociées par la société de gestion de l'OPCVM investisseur	0.00%
Autres frais facturés à l'OPCVM :	0.80%
- commission de surperformance	0.00%
- commission de mouvement	0.80%
Total facturé à l'OPCVM au cours du dernier exercice clos	2.80%

## LFP ACTIONS EURO ISR PART I

### Présentation des frais facturés à l'OPCVM au cours du dernier exercice clos au 30/06/2011

Frais de Fonctionnement et de gestion	1.00%
Coût induit par l'investissement dans d'autres OPCVM ou fonds d'investissement :	0.00%
- des coûts liés à l'achat d'OPCVM et fonds d'investissement	0.00%
- déduction faites des rétrocessions négociées par la société de gestion de l'OPCVM investisseur	0.00%
Autres frais facturés à l'OPCVM :	0.80%
- commission de surperformance	0.00%
- commission de mouvement	0.80%
Total facturé à l'OPCVM au cours du dernier exercice clos	1.80%

### Les Frais de Fonctionnement et de Gestion :

Ces frais recouvrent tous les frais facturés directement à l'OPCVM, à l'exception des frais de transactions et le cas échéant de la commission de sur performance. Les frais de transaction incluent les frais d'intermédiation (courtage, impôts de bourse,..) et la commission de mouvement (voir ci-dessous).

Les frais de fonctionnement et de gestion incluent notamment les frais de gestion financière, les frais de gestion administrative et comptable, les frais de dépositaire, de conservation et d'audit.

### Coût induit par l'achat d'OPCVM et/ou de fonds d'investissement

Certains OPCVM investissent dans d'autres OPCVM ou dans des fonds d'investissement de droit étranger (OPCVM cibles). L'acquisition et la détention d'un OPCVM cible (ou d'un fonds d'investissement) font supporter à l'OPCVM acheteur deux types de coûts évalués ici :

- des commissions de souscription/rachat. Toutefois la part de ces commissions acquises à l'OPCVM cible est assimilée à des frais de transaction et n'est donc pas comptée ici.
- des frais facturés directement à l'OPCVM cible, qui constituent des coûts indirects pour l'OPCVM acheteur.

Dans certains cas, l'OPCVM acheteur peut négocier des rétrocessions, c'est à dire des rabais sur certains de ces frais. Ces rabais viennent diminuer le total des frais que l'OPCVM acheteur supporte effectivement.

### Autres frais facturés à l'OPCVM

D'autres frais peuvent être facturés à l'OPCVM. Il s'agit :

- des commissions de surperformance. Elles rémunèrent la société de gestion dès lors que l'OPCVM a dépassé ses objectifs.
- des commissions de mouvement. La commission de mouvement est une commission facturée à l'OPCVM à chaque opération sur le portefeuille. Le prospectus complet détaille ces commissions. La société de gestion peut en bénéficier dans les conditions prévues en partie A du prospectus simplifié.

L'attention de l'investisseur est appelée sur le fait que ces autres frais sont susceptibles de varier fortement d'une année à l'autre et que les chiffres présentés ici sont ceux constatés au cours de l'exercice précédent.

### Information sur les transactions au cours du dernier exercice clos au 30/06/11 :

Pourcentage des frais de transaction par rapport à l'encours moyen	1.18%
Taux de rotation	133.53%

Les transactions entre la société de gestion pour le compte des OPCVM qu'elle gère et les sociétés liées ont représenté le total des transactions de cet exercice : NON APPLICABLE

Classes d'actifs	Transactions

NOTE DÉTAILLÉE

**LFP ACTIONS EURO ISR**  
Fonds Commun de Placement

**1 -Caractéristiques générales**

**1-1 Forme de l'OPCVM**

- **Dénomination:** LFP ACTIONS EURO ISR
- **Forme juridique et État membre dans lequel l'OPCVM a été constitué :** Fonds commun de placement (FCP) de droit français
- **Date de création et durée d'existence prévue :** 15 décembre 2006 – 99 ans
- **Synthèse de l'offre de gestion :**

Parts	Valeur Liquidative d'Origine	Compartiments	Code ISIN	Distribution des revenus	Devise de libellé	Souscripteurs concernés	Montant minimum de souscription initiale (*)	Frais de gestion maximum	Commission de souscriptions
R	100 EUR	Non	FR0010383554	Capitalisation	Euro	Tous souscripteurs	5 parts	2,00%	4%
I	10 000 EUR	Non	FR0010383570	Capitalisation	Euro	Investisseurs Institutionnels	100.000€	1%	Néant

- (\*) Le montant minimum de souscription initiale de la part I ne s'applique pas aux clients de La Française AM Gestion Privée
  - Montant minimum de souscription ultérieure (parts R & I) : néant
  - Chaque part peut être divisée en cent millièmes
- **Indication du lieu où l'on peut se procurer le dernier rapport annuel et le dernier état périodique :**

Les derniers documents annuels et périodiques sont adressés dans un délai d'une semaine sur simple demande écrite du porteur auprès de :

LA FRANÇAISE DES PLACEMENTS  
Département Marketing  
173, boulevard Haussmann  
75008 PARIS  
Tél. 33(0)1 43 12 01 00  
e-mail: [contact-valeursmobilières@lafrancaise-am.com](mailto:contact-valeursmobilières@lafrancaise-am.com)

Toute demande d'explications complémentaires peut être obtenue auprès du Département Marketing de LA FRANÇAISE DES PLACEMENTS, par l'intermédiaire de l'adresse e-mail suivante : [contact-](mailto:contact-valeursmobilières@lafrancaise-am.com)

[valeursmobilières@lafrancais-am.com](mailto:valeursmobilières@lafrancais-am.com)

## **1-2 Acteurs**

### ***Société de gestion:***

LA FRANÇAISE DES PLACEMENTS

Société par actions simplifiée, immatriculée au RCS de Paris sous le n° 314 024 019

Société de gestion de portefeuilles agréée par la Commission des Opérations de Bourse, le 1<sup>er</sup> juillet 1997,  
Sous le n° GP 97-76,

Siège social : 173, boulevard Haussmann – 75008 PARIS

Adresse postale : 17, rue de Marignan – 75008 PARIS

### ***Dépositaire et conservateur :***

BNP PARIBAS SECURITIES SERVICES, SCA

Dont le siège social est 3, rue d'Antin – 75078 PARIS CEDEX 02

Dont l'adresse postale est Grands Moulins de Pantin 9 rue du Débarcadère 93500 Pantin

BNP PARIBAS SECURITIES SERVICES (BP2S) est un établissement de crédit agréé par le CECEI. Il est également le teneur de compte-émetteur (passif de l'OPCVM).

### ***Commissaire aux comptes :***

Cabinet FIDUS

12, rue de Ponthieu - 75008 Paris

Représenté par M. Philippe COQUEREAU

### ***Commercialisateurs :***

La Française AM Finance Services

173, boulevard Haussmann – 75008 PARIS

CMNE

4 place Richebé 59800 LILLE

BCMNE

4 place Richebé 59800 LILLE

### ***Délégués :***

#### ***Gestionnaire financier :***

LFP-SARASIN AM

Société anonyme à Directoire, agréée par l'Autorité des marchés financiers le 30/6/1997 (agrément GP97055) en tant que Société de Gestion de Portefeuille,

Siège social : 173, boulevard Haussmann – 75008 Paris

#### ***Gestionnaire comptable :***

BNP PARIBAS FUND SERVICES France S.A.S

Dont le siège social est : 3, rue d'Antin – 75078 PARIS CEDEX 02

Dont l'adresse postale est : Petits Moulins de Pantin 9 rue du Débarcadère 93500 Pantin  
**Conseillers** : néant

## **II -Modalités de fonctionnement et de gestion**

### **II-1 Caractéristiques générales**

#### ***Caractéristiques des parts :***

- Nature de droit attaché à la catégorie de parts : chaque porteur de parts dispose d'un droit de copropriété sur les actifs du fonds proportionnel au nombre de parts possédées.
- Tenue du passif assurée par BNP Paribas Securities Services
- Parts émises en EUROCLEAR FRANCE
- Droit de vote : aucun droit de vote n'est attaché aux parts, les décisions étant prises par la société de gestion
- Forme de parts : toutes les parts du FCP sont au porteur
- parts R (tous souscripteurs) et I (institutionnels)
- Décimalisation : cent millième de part

#### ***Date de clôture:***

- Date de clôture de l'exercice comptable :       dernier jour de Bourse ouvert à Paris du mois de juin
- Date de clôture du 1<sup>er</sup> exercice :               29 juin 2007

### **Régime fiscal**

*Avertissement : Selon votre régime fiscal, les plus-values et revenus éventuels liés à la détention de parts de l'OPCVM peuvent être soumis à taxation. Nous vous conseillons de vous renseigner à ce sujet auprès du commercialisateur de l'OPCVM .Le porteur doit s'adresser à un conseiller.*

LFP ACTIONS EURO ISR est éligible au PEA et s'engage à respecter le ratio minimum de placement de 75% en titres et droits éligibles au PEA.

### **II-2 Dispositions particulières**

***Classification:***               Actions de pays de la zone euro

#### ***Objectif de gestion :***

Le FCP aura pour objectif de sur-performer l'indice DJ Euro Stoxx dividendes réinvestis.

#### ***Indicateur de référence :***

Le FCP n'est ni indiciel, ni à référence indicielle mais à titre de comparaison a posteriori, le porteur peut se référer à l'indice « DJ Euro Stoxx ».

L'indice DJ Euro Stoxx est un indice composé des valeurs importantes appartenant aux pays membres de la zone euro sélectionnées selon leur capitalisation boursière, le volume de la transaction et le secteur

d'activité. L'indice s'efforce de respecter une pondération par pays et par secteur d'activité reflétant au maximum la structure économique de la zone euro. Cet indice comprend environ 300 valeurs. La performance de l'indice DJ Euro Stoxx est calculée dividendes nets réinvestis.

### ***Stratégie d'investissement :***

#### ***1- Stratégie utilisée***

L'actif du Fonds sera investi au minimum à 90% dans les actions des pays de la zone euro, dont la France, et accessoirement en actions internationales.

La sélection des actions se fera majoritairement sur les valeurs composant l'indice DJ Euro Stoxx.

L'actif du Fonds sera en permanence investi au minimum à 75% en actions éligibles au PEA.

Le fonds est en permanence exposé à hauteur de 60% minimum sur un ou plusieurs marchés des actions émises dans les pays de la zone euro.

Le gérant met en œuvre une gestion discrétionnaire. La gestion est de type opportuniste en fonction du potentiel des valeurs, des conditions de marché et de tout élément susceptible d'avoir une incidence sur le cours de bourse.

La gestion est fondée sur une analyse quantitative et qualitative des titres de l'univers d'investissement. Les valeurs sont choisies en fonction de leur potentiel (croissance des résultats, opérations sur le capital, ...), de leurs caractéristiques financières (dont actif net, rendements, niveau d'endettement, etc.) et de leur ratio de valorisation (notamment le rapport cours/bénéfice).

La sélection des actions se fera majoritairement dans des capitalisations de grandes valeurs mais le FCP se laisse la possibilité d'investir en petites et moyennes capitalisations dans la limite maximum de 35 % de l'actif net.

Pour l'analyse extra-financière des émetteurs privés, la société de gestion utilise les services du département ISR (Investissement Socialement Responsable) de la Banque Sarasin & Cie SA et/ou d'agences de notation spécialisées.

L'analyse extra-financière délimite les frontières d'un univers « investissable » au sens de l'ISR.

La méthodologie de notation est disponible sur le site LA Française AM Finance Services.

A l'issue de cette analyse, une évaluation financière classique des titres éligibles est effectuée.

A titre accessoire, le gérant pourra être exposé aux risques de marché autres que ceux de la zone euro.

Le FCP pourra également investir dans la limite de 10% dans des parts ou actions d'OPCVM de droit français, conformes ou non à la directive, ou européens coordonnés (de classification « actions »).

Pour l'ajustement des liquidités, le FCP se réserve la possibilité d'investir, à hauteur de 10% maximum, en produits de taux court terme et dont la notation sera égale ou supérieure à BBB.

Le FCP pourra également utiliser des instruments dérivés de préférence sur les marchés à terme organisés européens et internationaux, mais se réserve la possibilité de conclure des contrats de gré à gré. Dans ce cadre, le gérant pourra prendre des positions en vue de couvrir et/ou d'exposer le portefeuille, sans

recherche de surexposition, sur les risques actions et titres assimilés et/ou sur indices actions, pour ajuster le taux d'exposition ou dans le cas de fluctuations importantes des marchés.

Ces opérations seront effectuées dans la limite de 100% maximum de l'actif de l'OPCVM.

Dans le cadre de la gestion de la trésorerie et à titre accessoire, le fonds pourra avoir recours aux dépôts, aux emprunts d'espèces ainsi qu'aux opérations d'acquisition de titres.

## **2- Actifs (hors dérivés intégrés)**

### **a. Actions : oui**

L'actif du FCP sera investi dans les titres, actions européennes cotées ou titres assimilés et/ou en droit de souscription ou d'attribution attachés à ces actions composant l'indice de référence. Il est investi dans des sociétés de toutes capitalisations sans contraintes sectorielles.

A titre accessoire, le gérant pourra être exposé aux risques de marchés autres que ceux de la zone euro

### **b. Titres de créance et instruments du marché monétaire**

i. Titres de créances négociables : oui

ii. Obligations : oui

iii. Bons du Trésor : oui

iv. Billets de trésorerie : oui

v. Certificats de dépôt : oui

Le Fonds se réserve la possibilité d'investir, à hauteur de 10% maximum, dans des titres obligataires ou des titres de créances négociables et produits de taux court terme dont la notation sera égale ou supérieure à BBB, dans le cas de souscriptions importantes.

L'investissement en titres de créances se fera selon les opportunités de marché, dans des produits du secteur public (ex. Bons du Trésor Français) ou dans des produits du secteur privé ayant une signature de qualité.

### **c. OPCVM : oui, à titre accessoire**

Le FCP pourra investir, dans la limite de 10%, dans des parts ou actions d'OPCVM de droit français, conformes ou non à la directive, ou européens coordonnés, de classification « actions » et dans des OPCVM monétaires pour la gestion des liquidités du fonds.

Le FCP LFP ACTIONS EURO ISR pourra investir dans des OPCVM de la société de gestion ou d'une société liée.

## **3- Instruments dérivés**

Les instruments dérivés sont utilisés pour ajuster l'exposition au marché actions ou dans le cas de fluctuations importantes des marchés.

Le fonds utilise de préférence les marchés à terme organisés européens et internationaux mais se réserve la possibilité de conclure des contrats de gré à gré lorsque ces contrats permettront une meilleure adaptation à l'objectif de gestion ou auront un coût de négociation inférieur.

Dans ce cadre, le gérant pourra prendre des positions en vue de couvrir et/ou d'exposer le portefeuille, sans rechercher de surexposition sur les risques actions.

Les risques associés aux actifs pourront être couverts ou exposés par des instruments financiers à terme suivants : futures, forwards, options, indices, devises, Le fonds pourra principalement intervenir sur les marchés à terme d'actions, d'indices, de manière ponctuelle dans le cas de souscriptions ou de rachats importants.

L'utilisation des dérivés permet une souplesse dans la gestion et une meilleure réactivité vis-à-vis des marchés afin d'optimiser les investissements sur les marchés des actions.

Ces opérations seront effectuées dans la limite de 100% maximum de l'actif de l'OPCVM.

#### **4- Titres intégrant les dérivés :**

Le fonds pourra également investir sur les instruments financiers intégrant des dérivés (warrants de droit français et étranger) afin d'augmenter l'exposition au risque actions.

#### **5- Les dépôts :**

Le fonds se réserve la possibilité de faire des dépôts, pour la gestion de sa trésorerie, dans la limite maximum de 10%.

#### **6- Les emprunts d'espèces :**

Le fonds se réserve la possibilité d'emprunter des espèces dans la limite réglementaire (10% maximum), dans les cas d'ajustement du passif.

#### **7- Les opérations d'acquisitions et cessions temporaires de titres :**

Le fonds pourra avoir recours à des pensions de titres (cessions jusqu'à 100% et acquisitions jusqu'à 10%). Ces opérations, limitées à la réalisation de l'objectif de gestion, permettront de gérer la trésorerie ou éventuellement d'obtenir un effet de levier.

Des informations complémentaires concernant ces opérations figurent à la rubrique frais et commissions.

### **- Profil de risque :**

#### Risque de marchés actions :

Le Fonds est exposé aux marchés actions. Si les marchés baissent, la valeur du fonds baissera. Les investissements du Fonds sont possibles sur les actions de petites et moyennes capitalisations. Le volume de ces titres cotés en bourse est réduit, les mouvements de marché sont donc plus marqués, à la hausse comme à la baisse, et plus rapides que sur les grandes capitalisations. La valeur liquidative du fonds pourra donc avoir le même comportement.

#### Risque discrétionnaire :

Le style de gestion discrétionnaire appliqué au fonds repose sur la sélection des valeurs et sur l'anticipation des différents marchés. Il existe un risque que le fonds ne soit pas investi à tout moment sur les valeurs les plus performantes. La performance du fonds peut donc être inférieure à l'objectif de gestion. La valeur liquidative du fonds peut en outre avoir une performance négative.

#### Risque de perte en capital :

Le FCP n'offrant pas de garanti, le capital initialement investi peut ne pas être entièrement restitué.

Risque de change :

Le FCP peut investir dans des valeurs mobilières libellées dans des devises autres que la devise de référence. En cas de baisse d'une devise par rapport à l'Euro, la valeur liquidative pourra baisser. A titre accessoire, le FCP peut donc être exposé au risque de change.

Risque de taux :

Une partie du portefeuille jusqu'à 10 % peut être investie en produit de taux d'intérêt. En cas de hausse des taux d'intérêt, la valeur des produits investie en taux fixe peut baisser et faire baisser la valeur liquidative du fonds.

**- Souscripteurs concernés :** Tous souscripteurs

Parts I : montant minimum de souscription initiale 100.000€, réservée aux investisseurs institutionnels

Parts R : montant minimum de souscription initiale 5 parts, tous souscripteurs

L'investisseur qui souscrit à ce FCP souhaite s'exposer aux marchés actions des pays de la zone euro. Le profil de l'investisseur est de type « offensif » en raison de l'exposition actions.

*Le montant qu'il est raisonnable d'investir dans cet OPCVM dépend de votre situation personnelle. Pour le déterminer, vous devez tenir compte de votre patrimoine personnel, de vos besoins actuels mais également de votre souhait de prendre des risques ou, au contraire, de privilégier un investissement prudent. Il est également fortement recommandé de diversifier vos investissements afin de ne pas les exposer uniquement aux risques de cet OPCVM.*

**Durée de placement recommandée :** Supérieure à cinq ans

**Modalités de détermination et d'affectation des revenus :** Capitalisation

**Libellé de la devise de comptabilisation :** Euro

**Conditions de souscription et de rachat :**

Les demandes de souscription (en montant ou en cent millièmes de parts) et de rachat (en cent millièmes de parts) sont reçues à tout moment par votre intermédiaire financier habituel au plus tard avant 10h00 le jour de calcul de valeur liquidative. Elles sont centralisées auprès de La Française AM Finance Services chaque jour de calcul de valeur liquidative à 11h00 (si la Bourse est ouverte à Paris ou le jour de Bourse suivant, à l'exclusion des jours fériés légaux en France) et sont réalisées sur la base de la prochaine valeur liquidative (c'est-à-dire à cours inconnu).

Les règlements y afférant interviennent le deuxième jour de Bourse ouvré non férié qui suit la date de la valeur liquidative.

Montant minimum de souscription initiale:

- Part R : 5 parts
- Part I : 100.000€

Montant minimum de souscription ultérieure (parts R & I) : néant

Chaque part peut être divisée en cent millièmes.

**Date et périodicité de la valeur liquidative :**

Le calcul de la valeur liquidative est réalisé chaque jour de Bourse ouvert à Paris, ou le jour de Bourse suivant, à l'exclusion des jours fériés légaux en France, sur la base des cours de clôture.

**Valeur liquidative d'origine :**

- part R : 100 Euros
- part I : 10 000 Euros

**Lieu de publication de la valeur liquidative :** locaux de la société de gestion et site internet :

[www.lafrancaise-am.com](http://www.lafrancaise-am.com)

**Frais et commissions :**

*Commissions de souscription et de rachat:*

*Les commissions de souscription et de rachat viennent augmenter le prix de souscription payé par l'investisseur ou diminuer le prix de remboursement. Les commissions acquises à l'OPCVM servent à compenser les frais supportés par l'OPCVM pour investir ou désinvestir les avoirs confiés. Les commissions non acquises reviennent à la société de gestion, au commercialisateur etc.*

Frais à la charge de l'investisseur, prélevés lors des souscriptions et des rachats	Assiette	Taux barème
Commission de souscription non acquise à l'OPCVM	Valeur liquidative x	<b>Parts I :</b> 0% Taux maximum
	Nombre de parts	<b>Parts R :</b> 4% Taux maximum
Commission de souscription acquise à l'OPCVM	Valeur liquidative x Nombre de parts	Néant
Commission de rachat non acquise à l'OPCVM	Valeur liquidative x Nombre de parts	Néant
Commission de rachat acquise à l'OPCVM	Valeur liquidative x Nombre de parts	Néant

**Les frais de fonctionnement et de gestion:**

*Ces frais recouvrent tous les frais facturés directement à l'OPCVM, à l'exception des frais de transaction. Les frais de transaction incluent les frais d'intermédiation (courtage, impôts de bourse, etc.) et la commission de mouvement, le cas échéant, qui peut être perçue notamment par le dépositaire et la société*

de gestion.

Aux frais de fonctionnement et de gestion peuvent s'ajouter :

- des commissions de surperformance. Celles-ci rémunèrent la société de gestion dès lors que l'OPCVM a dépassé ses objectifs. Elles sont donc facturées à l'OPCVM ;
- des commissions de mouvement facturées à l'OPCVM ;
- une part du revenu des opérations d'acquisition et cession temporaires de titres.

Frais facturés à l'OPCVM	Assiette	Taux / Barème (*)
Frais de fonctionnement et de gestion TTC (incluant tous les frais hors frais de transaction, de surperformance et frais liés aux investissements dans des OPCVM ou fonds d'investissement)	Actif net	<b>Parts I :</b> 1,00 % TTC Taux maximum
		<b>Parts R :</b> 2,00 % TTC Taux maximum
Commission de surperformance	Actif net	Néant
Prestataires percevant des commissions de mouvement : - Société de gestion	Prélèvement sur chaque transaction	<b>Actions :</b> 0.40% (avec minimum de 120€) <b>Obligations convertibles &lt; 5 ans:</b> 0.06% <b>Obligations convertibles &gt; 5 ans:</b> 0.24% <b>Autres Obligations:</b> 0.024% (avec minimum de 100€) <b>Instruments monétaires :</b> 0.012% (avec minimum de 100€) <b>Swaps:</b> 300€ <b>Change à terme:</b> 150€ <b>Change comptant:</b> 50€ <b>OPCVM:</b> 15€ <b>Hedge Funds:</b> 200€ <b>Futures:</b> 6€ <b>Options:</b> 2.5€

(\*) taux maximum exprimés TTC

#### Commissions en nature

LA FRANÇAISE DES PLACEMENTS ne reçoit ni pour son compte propre ni pour le compte de tiers de commissions en nature.

Rémunération sur acquisition temporaire : le fonds pourra faire des pensions livrées aux conditions de marché, le taux de référence étant l'EONIA.

Choix des intermédiaires : La sélection des intermédiaires se fera en toute indépendance par la société de gestion en fonction des prix pratiqués et de la qualité des prestataires. La société de gestion s'interdit de passer ses ordres auprès d'un seul intermédiaire.

#### **III -Informations d'ordre commercial**

Les informations concernant le FCP LFP ACTIONS EURO ISR sont disponibles dans les locaux de la société de gestion ou sur le site internet : [www.lafrancaise-am.com](http://www.lafrancaise-am.com)

#### **IV - Règles d'investissement**

Le Fonds respectera les règles d'investissement édictées par le Code Monétaire et Financier.

Le calcul de l'engagement du fonds sur les instruments financiers à terme se fera selon la méthode linéaire.

#### **V -Règles d'évaluation et de comptabilisation des actifs**

Le FCP s'est conformé aux règles comptables prescrites par la réglementation en vigueur, et notamment au plan comptable des OPCVM.

Toutes les valeurs mobilières qui composent le portefeuille ont été comptabilisées au coût historique, frais exclus.

Le portefeuille est évalué lors de chaque valeur liquidative et à l'arrêté du bilan selon :

##### **Valeurs mobilières**

- Les titres cotés : à la valeur boursière – coupons courus exclus pour les obligations : cours de clôture. Les cours étrangers sont convertis en euros selon le cours de clôture des devises au jour de l'évaluation. Les valeurs mobilières dont le cours n'a pas été constaté le jour de l'évaluation sont évaluées au dernier cours publié officiellement ou à leur valeur probable de négociation sous la responsabilité de la Société de Gestion.
- Les OPCVM : à la dernière valeur liquidative connue.
- Les titres de créance négociables et les swaps à plus de trois mois : à la valeur du marché. Lorsque la durée de vie devient égale à trois mois, les titres de créances négociables sont linéarisés jusqu'à l'échéance. S'ils sont acquis à moins de trois mois, les intérêts sont linéarisés.
- Les opérations d'acquisitions et de cessions temporaires de titres sont valorisées selon les conditions prévues au contrat. Certaines opérations à taux fixe dont la durée de vie est supérieure à trois mois peuvent faire l'objet d'une évaluation au prix de marché.

##### **Instruments financiers à terme**

Marchés français et européens : cours du jour de valorisation relevé au fixing clôture. Marché de la zone Amérique : cours fixing clôture de la veille. Marché de la zone Asie : cours fixing clôture jour.

Les engagements sur les marchés à terme conditionnels sont calculés par traduction des options en équivalent sous-jacent.

Les engagements sur les contrats d'échange sont évalués à la valeur du marché.

Les changes à terme sont évalués au cours clôture des devises au jour de l'évaluation en tenant compte de l'amortissement du report /déport.

### **Frais de gestion**

Parts I : 1,00 % TTC maximum

Parts R : 2,00% TTC maximum

Ces frais seront directement imputés au compte de résultat de l'exercice du fonds.

### **Méthode de comptabilisation des intérêts**

Les intérêts sur obligations et titres de créances sont enregistrés selon la méthode des intérêts encaissés.

### **Affectation du résultat**

Les revenus seront intégralement capitalisés.

## **REGLEMENT DU FONDS COMMUN DE PLACEMENT**

### **LFP ACTIONS EURO ISR**

#### **TITRE 1 - ACTIFS ET PARTS**

##### **Article 1 - Parts de copropriété**

Les droits des copropriétaires sont exprimés en parts, chaque part correspondant à une même fraction de l'actif du fonds. Chaque porteur de part dispose d'un droit de copropriété sur les actifs du fonds proportionnel au nombre de parts possédées.

La durée du fonds est de 99 ans à compter de sa création sauf dans les cas de dissolution anticipée ou de la prorogation prévue au présent règlement.

Les parts pourront être fractionnées ou regroupées sur décision du Directoire de la Société de gestion.

##### **Article 2 - Montant minimal de l'actif**

Il ne peut être procédé au rachat des parts si l'actif devient inférieur à 300 000 euros ; dans ce cas, et sauf si l'actif redevient entre-temps supérieur à ce montant, la société de gestion prend les dispositions nécessaires pour procéder dans le délai de trente jours à la fusion ou à la dissolution du fonds.

##### **Article 3 - Emission et rachat des parts**

Les parts sont émises à tout moment à la demande des porteurs de parts sur la base de la valeur liquidative augmentée, le cas échéant, des commissions de souscription.

Les souscriptions et les rachats sont effectués dans les conditions et selon les modalités précisées dans le prospectus simplifié et la note détaillée.

Les parts de fonds commun de placement peuvent faire l'objet d'une admission à la cote selon la réglementation en vigueur.

Les souscriptions doivent être intégralement libérées le jour du calcul de la valeur liquidative. Elles peuvent être effectuées en numéraire ou par apport de valeurs mobilières. La société de gestion a le droit de refuser les valeurs proposées et, à cet effet, dispose d'un délai de sept jours à partir de leur dépôt pour faire connaître sa décision. En cas d'acceptation, les valeurs apportées sont évaluées selon les règles fixées à l'article 4 et la souscription est réalisée sur la base de la première valeur liquidative suivant l'acceptation des valeurs concernées.

Les rachats sont effectués exclusivement en numéraire, sauf en cas de liquidation du fonds lorsque les porteurs de parts ont signifié leur accord pour être remboursés en titres. Ils sont réglés par le dépositaire dans un délai maximum de cinq jours suivant celui de l'évaluation de la part.

Toutefois, si, en cas de circonstances exceptionnelles, le remboursement nécessite la réalisation préalable d'actifs compris dans le fonds, ce délai peut être prolongé, sans pouvoir excéder 30 jours.

Sauf en cas de succession ou de donation-partage, la cession ou le transfert de parts entre porteurs, ou de porteurs à un tiers, est assimilée à un rachat suivi d'une souscription ; s'il s'agit d'un tiers, le montant de la cession ou du transfert doit, le cas échéant, être complété par le bénéficiaire pour atteindre au minimum celui de la souscription minimale exigée par le prospectus simplifié et le prospectus complet.

En application de l'article L.214-30 du code monétaire et financier, le rachat par le FCP de ses parts, comme l'émission de parts nouvelles peuvent être suspendus, à titre provisoire, par la société de gestion, quand les circonstances exceptionnelles l'exigent et si l'intérêt des porteurs le commande.

Lorsque l'actif net du FCP est inférieur au montant fixé par la réglementation, aucun rachat des parts ne peut être effectué.

Le montant minimum de la souscription initiale est de cinq parts pour la part R et de 100.000€ pour la part I. comme indiqué dans le prospectus simplifié et la note détaillée.

#### **Article 4 - Calcul de la valeur liquidative**

Le calcul de la valeur liquidative des parts est effectué en tenant compte des règles d'évaluation figurant dans la note détaillée du prospectus complet.

## **TITRE 2 - FONCTIONNEMENT DU FONDS**

#### **Article 5 - La société de gestion**

La gestion du fonds est assurée par la société de gestion conformément à l'orientation définie pour le fonds.

La société de gestion agit en toutes circonstances pour le compte des porteurs de parts et peut seule exercer les droits de vote attachés aux titres compris dans le fonds.

#### **Article 5 bis - Règles de fonctionnement**

Les instruments éligibles à l'actif de l'OPCVM ainsi que les règles d'investissement sont décrites dans la note détaillée du prospectus complet.

#### **Article 6 - Le dépositaire**

Le dépositaire assure la conservation des actifs compris dans le fonds, exécute les ordres de la société de gestion concernant les achats et les ventes de titres ainsi que ceux relatifs à l'exercice des droits de souscription et d'attribution attachés aux valeurs comprises dans le fonds. Il assure tous encaissements et paiements.

Le dépositaire doit s'assurer de la régularité des décisions de la société de gestion. Il doit, le cas échéant, prendre toutes mesures conservatoires qu'il juge utiles. En ce cas de litige avec la société de gestion, il informe l'Autorité des marchés financiers.

#### **Article 7 - Le commissaire aux comptes**

Un commissaire aux comptes est désigné pour six exercices, après accord de l'Autorité des marchés financiers, par le conseil d'administration ou le directoire de la société de gestion.

Il effectue les diligences et contrôles prévus par la loi et notamment certifie, chaque fois qu'il y a lieu, la sincérité et la régularité des comptes et des indications de nature comptable contenues dans le rapport de gestion.

Il peut être renouvelé dans ses fonctions.

Il porte à la connaissance de l'Autorité des marchés financiers, ainsi qu'à celle de la société de gestion du FCP, les irrégularités et les inexactitudes qu'il a relevées dans l'accomplissement de sa mission.

Les évaluations des actifs et la détermination des parités d'échange dans les opérations de transformation, fusion ou scission sont effectuées sous le contrôle du commissaire aux comptes.

Il apprécie tout apport en nature et établit sous sa responsabilité un rapport relatif à son évaluation et à sa rémunération.

Il atteste l'exactitude de la composition de l'actif et des autres éléments avant publication.

Les honoraires du commissaire aux comptes sont fixés d'un commun accord entre celui-ci et le conseil d'administration ou le directoire de la société de gestion au vu d'un programme de travail précisant les diligences estimées nécessaires.

En cas de liquidation, il évalue le montant des actifs et établit un rapport sur les conditions de cette liquidation.

Il atteste les situations servant de base à la distribution d'acomptes.

Ses honoraires sont compris dans les frais de gestion.

#### **Article 8 - Les comptes et le rapport de gestion**

A la clôture de chaque exercice, la société de gestion dresse l'inventaire des divers éléments de l'actif et du passif, le compte de résultat, l'annexe et la situation financière du fonds, et établit un rapport sur la gestion du fonds pendant l'exercice écoulé.

L'inventaire est certifié par le dépositaire et l'ensemble des documents ci-dessus est contrôlé par le commissaire aux comptes.

La société de gestion tient ces documents à la disposition des porteurs de parts dans les quatre mois suivant la clôture de l'exercice et les informe du montant des revenus auxquels ils ont droit : ces

documents sont soit transmis par courrier à la demande expresse des porteurs de parts, soit mis à leur disposition à la société de gestion.

### **TITRE 3 - MODALITES D'AFFECTION DES REVENUS**

#### **Article 9 - Affectation des revenus**

Le résultat net de l'exercice est égal au montant des intérêts, arrérages, dividendes, primes et lots, jetons de présence ainsi que tous produits relatifs aux titres constituant le portefeuille du fonds majoré du produit des sommes momentanément disponibles et diminué des frais de gestion et de la charge des emprunts.

Les sommes distribuables sont égales au résultat net de l'exercice majoré ou diminué du solde des comptes de régularisation des revenus afférents à l'exercice clos.

La société de gestion décide de la répartition des résultats.

Les sommes distribuables sont intégralement capitalisées chaque année à l'exception de celles qui font l'objet d'une distribution obligatoire en vertu de la loi.

### **TITRE 4 - FUSION - SCISSION - DISSOLUTION - LIQUIDATION**

#### **Article 10 - Fusion - Scission**

La société de gestion peut soit faire apport, en totalité ou en partie, des actifs compris dans le fonds à un autre OPCVM qu'elle gère, soit scinder le fonds en deux ou plusieurs autres fonds communs dont elle assurera la gestion.

Ces opérations de fusion ou de scission ne peuvent être réalisées qu'un mois après que les porteurs en ont été avisés. Elles donnent lieu à la délivrance d'une nouvelle attestation précisant le nombre de parts détenues par chaque porteur.

#### **Article 11 - Dissolution - Prorogation**

Si les actifs du fonds demeurent trente jours inférieurs au montant fixé à l'article 2 ci-dessus, la société de gestion en informe l'Autorité des marchés financiers et procède, sauf opération de fusion avec un autre fonds commun de placement, à la dissolution du fonds.

La société de gestion peut dissoudre par anticipation le fonds ; elle informe les porteurs de parts de sa décision et à partir de cette date les demandes de souscription ou de rachat ne sont plus acceptées.

La société de gestion procède également à la dissolution du fonds en cas de demande de rachat de la totalité des parts, de cessation de fonction du dépositaire, lorsque aucun autre dépositaire n'a été désigné, ou à l'expiration de la durée du fonds, si celle-ci n'a pas été prorogée.

La société de gestion informe l'Autorité des marchés financiers par courrier de la date et de la procédure de dissolution retenue. Ensuite, elle adresse à l'Autorité des marchés financiers le rapport du Commissaire aux Comptes.

La prorogation d'un fonds peut être décidée par la société de gestion en accord avec le dépositaire. Sa décision doit être prise au moins 3 mois avant l'expiration de la durée prévue pour le fonds et portée à la connaissance des porteurs de parts et de l'Autorité des marchés financiers.

### **Article 12- Liquidation**

En cas de dissolution, le dépositaire, ou la société de gestion, est chargé(e) des opérations de liquidation. Ils sont investis à cet effet, des pouvoirs les plus étendus pour réaliser les actifs, payer les créanciers éventuels et répartir le solde disponible entre les porteurs de parts en numéraire ou en valeurs.

Le commissaire aux comptes et le dépositaire continuent d'exercer leurs fonctions jusqu'à la fin des opérations de liquidation.

## **TITRE 5 - CONTESTATION**

### **Article 13 - Compétence - Election de Domicile**

Toutes contestations relatives au fonds qui peuvent s'élever pendant la durée de fonctionnement de celui-ci, ou lors de sa liquidation, soit entre les porteurs de parts, soit entre ceux-ci et la société de gestion ou le dépositaire, sont soumises à la juridiction des tribunaux compétents.